

Animalieproduktion

Års- och månadsstatistik – 2014:08

Animal products - Annual and monthly statistics – 2014:08

I korta drag

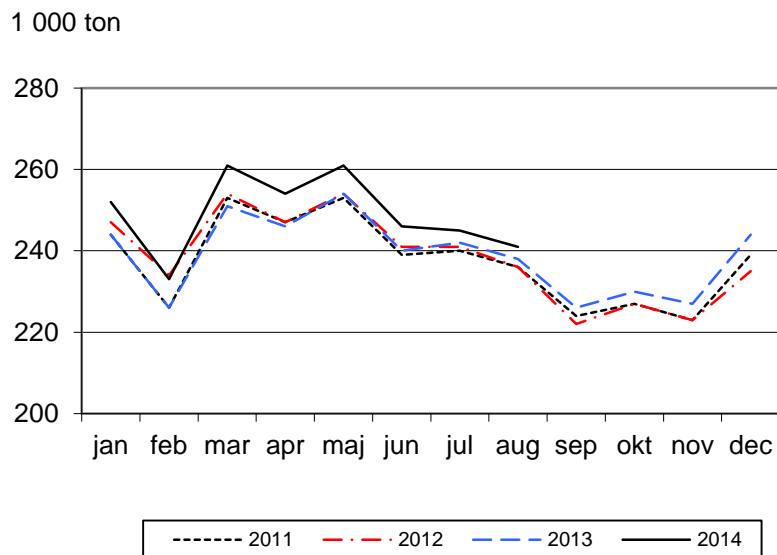
Slakten av svin ökade under januari–augusti 2014

Slakten av svin ökade med 0,5 % och slakten av nötkreatur med 3,4 % under januari–augusti 2014 jämfört med januari–augusti 2013. Slakten av kyckling ökade med 6,7 % under januari–juni 2014 jämfört med motsvarande period under år 2013. Kvantiteten invägd mjölk ökade med 2,7 % och produktionen av konsumtionsmjölk minskade med 6,0 % under januari–augusti 2014 jämfört med motsvarande period under år 2013.

Figur A visar invägningen av mjölk månad för månad under perioden 2011–2014. Figur B och Figur C illustrerar månadsvis slaktad mängd i tusental ton för nötkreatur respektive svin under samma period.

Figur A. Invägning av mjölk (1 000 ton)

Figure A. Milk delivered to dairies (1 000 metric tons)



Marjatta Niemi, 036-15 59 34
 statistik@jordbruksverket.se

Statistiken har producerats av Statens Jordbruksverk, som ansvarar för officiell statistik inom området.

ISSN 1654-403X Serie JO – Jordbruk, skogsbruk och fiske. Utkom den 23 oktober 2014.
 Tidigare publicering: Se avsnittet Fakta om statistiken.
 Utgivare av Statistiska meddelanden är Stefan Lundgren, SCB.

Figur B. Slakt av nötkreatur (1 000 ton)

Figure B. Slaughtering of cattle (1 000 metric tons)

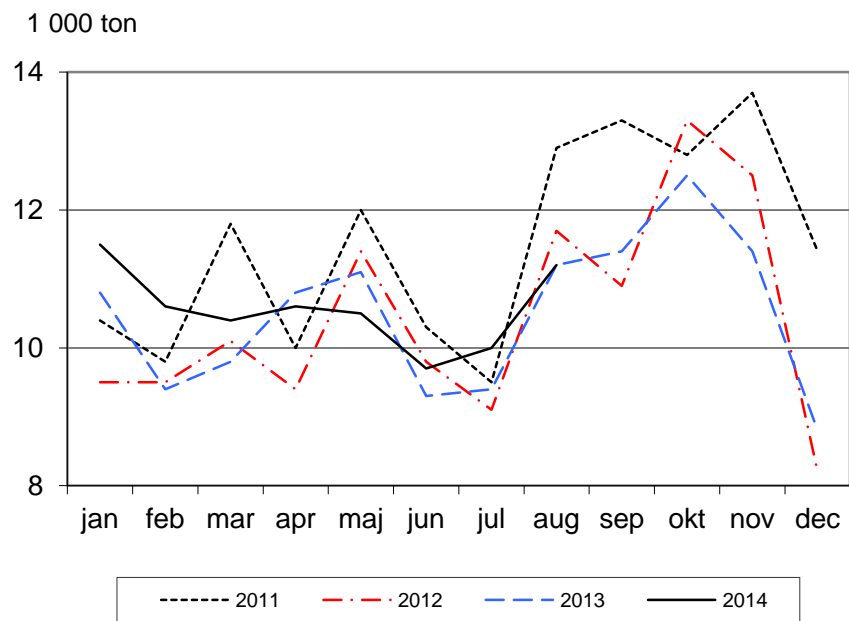
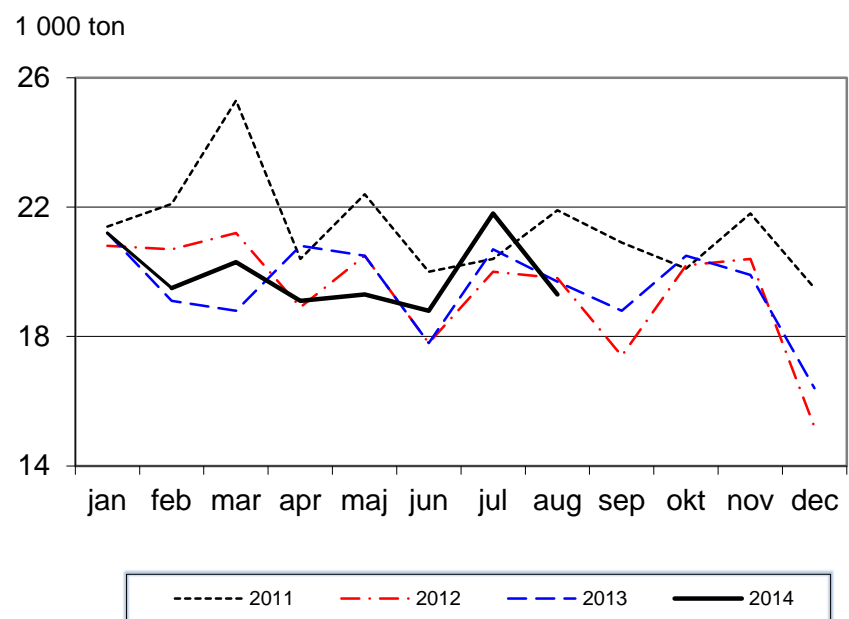
**Figur C. Slakt av svin (1 000 ton)**

Figure C. Slaughtering of pigs (1 000 metric tons)



Innehåll

Tabeller	4
Teckenförklaring	4
1. Mjolk, invägd vid mejeri	4
2. Produktion vid mejeri (1 000 ton)	4
3a. Slakt av större husdjur vid slakteri	5
3b. Slakt av större husdjur vid slakteri	6
4. Slakt av fjäderfä vid slakteri	7
5. Partihandelns invägning av ägg	7
6. Slakt av nötkreatur, svin samt får och lamm inom EU (1 000 ton)	7
7. Mjölkinvägning inom EU	8
Fakta om statistiken	9
Detta omfattar statistiken	9
Så görs statistiken	10
Statistikens tillförlitlighet	10
Bra att veta	10
Annan statistik	10
Elektronisk publicering	10
In English	11
Summary	11
Increased slaughterings of pigs in January–August 2014	11
List of tables	11

Tabeller

Teckenförklaring

Explanation of symbols

–	Noll	Zero
0	Mindre än 0,5	Less than 0.5
0,0	Mindre än 0,05	Less than 0.05
..	Uppgift inte tillgänglig eller för osäker för att anges	Data not available
.	Uppgift kan inte förekomma	Not applicable
*	Preliminär uppgift	Provisional figure

1. Mjolk, invägd vid mejeri

1. Milk delivered to dairies

	2011	2012	2013	Jan–aug Jan–Aug 2012	2013	2014	Aug Aug 2012	Aug Aug 2013	Aug Aug 2014
Kvantitet (1 000 ton) <i>Quantity</i>	2 850	2 861	2 870	1 954	1 940	1 993	236	238	241
Fetthalt (%) <i>Fat content</i>	4,20	4,22	4,26	4,19	4,26	4,24	4,11	4,23	4,21
Proteinhalt (%) <i>Protein content</i>	3,41	3,42	3,42	3,39	3,41	3,41	3,39	3,40	3,40

Källa: LRF Mjolk. Source: LRF Dairy Sweden.

2. Produktion vid mejeri (1 000 ton)

2. Production at dairies (1 000 metric tons)

	2011	2012	2013	Jan–aug Jan–Aug 2012	2013	2014	Aug Aug 2012	Aug Aug 2013	Aug Aug 2014
Konsumtionsmjolk <i>Drinking milk</i>	877	867	864	567	567	533	73	74	67
Konsumtionsmjolk och syrade produkter <i>Drinking milk and acidified milk</i>	1 139	1 121	1 113	740	737	699	97	96	89
Därav <i>Of which</i>									
> 2,0 %	399	392	372	257	249	241	34	32	31
1,0 – 2,0 %	506	505	527	334	345	317	43	46	40
< 1,0 %	234	224	214	148	143	141	20	18	18
Grädde <i>Cream</i>	109,9	112,7	103,8	75,3	69,7	68,8	9,3	8,5	8,1
Ost <i>Cheese</i>	103,3	101,2	90,0	67,9	61,0	60,4	8,4	7,3	7,0
Smör <i>Butter</i>	17,3	17,6	17,0	11,9	11,5	11,0	1,6	1,1	1,0
Mjolkpulver <i>Milk powder</i>	50,7	61,9	73,8	45,2	50,5	62,0	4,7	5,6	6,6

Källa: LRF Mjolk. Source: LRF Dairy Sweden.

3a. Slakt av större husdjur vid slakteri**3a. Slaughtering of livestock at slaughter houses**

	2011	2012	2013	Jan-aug Jan-Aug 2012	2013	2014	Aug Aug 2012	Aug Aug 2013	Aug Aug 2014
Mellankalv Fattened calves									
Antal (1 000-tal) 1 000 heads	26,69	28,65	26,60	18,72	17,54	16,12	2,39	2,11	1,98
Kvantitet (1 000 ton) Quantity	4,32	4,49	4,18	2,97	2,77	2,59	0,39	0,34	0,33
S:a Kalv Total Calves									
Antal (1 000-tal) 1 000 heads	27,16	29,10	27,07	18,96	17,86	16,33	2,43	2,15	2,00
Kvantitet (1 000 ton) Quantity	4,43	4,52	4,21	2,98	2,79	2,60	0,40	0,34	0,33
Stut Bullocks									
Antal (1 000-tal) 1 000 heads	46,57	26,87	30,73	15,87	19,60	21,73	2,24	2,32	2,32
Kvantitet (1 000 ton) Quantity	14,34	8,18	9,53	4,86	6,14	6,85	0,70	0,72	0,72
Äldre tjur Male bovine animals									
Antal (1 000-tal) 1 000 heads	3,11	2,46	2,46	1,19	1,27	1,38	0,24	0,23	0,24
Kvantitet (1 000 ton) Quantity	1,62	1,22	1,20	0,58	0,60	0,66	0,12	0,11	0,12
Ungtjur ¹ Bovine animals ¹									
Antal (1 000-tal) 1 000 heads	171,94	139,67	142,37	95,51	99,63	100,64	16,22	15,50	15,71
Kvantitet (1 000 ton) Quantity	54,50	44,58	46,18	30,60	32,40	33,15	5,29	5,10	5,20
Yngre tjur ² Bovine animals ²									
Antal (1 000-tal) 1 000 heads	21,88	15,61	19,79	10,15	13,26	15,33	1,59	1,95	2,07
Kvantitet (1 000 ton) Quantity	7,39	5,21	6,69	3,37	4,47	5,29	0,53	0,66	0,71
S:a Tjur Total Bulls									
Antal (1 000-tal) 1 000 heads	196,93	157,74	164,62	106,84	114,16	117,35	18,04	17,68	18,02
Kvantitet (1 000 ton) Quantity	63,52	51,02	54,07	34,56	37,47	39,11	5,95	5,87	6,03
Kviga Heifers									
Antal (1 000-tal) 1 000 heads	47,92	59,79	56,89	40,71	38,34	39,83	3,60	3,48	3,25
Kvantitet (1 000 ton) Quantity	13,56	16,95	16,18	11,70	11,08	11,74	1,01	0,99	0,93
Ko Cows									
Antal (1 000-tal) 1 000 heads	102,30	111,05	102,78	64,78	59,17	58,22	9,27	8,22	8,04
Kvantitet (1 000 ton) Quantity	32,12	34,75	32,02	20,28	18,42	18,18	2,85	2,48	2,43
Ungko Young cattle									
Antal (1 000-tal) 1 000 heads	35,24	35,39	35,30	21,48	20,79	21,60	2,78	2,85	2,88
Kvantitet (1 000 ton) Quantity	9,91	9,92	9,86	6,05	5,83	6,07	0,76	0,78	0,78
S:a Ko Total Cows									
Antal (1 000-tal) 1 000 heads	137,54	146,44	138,07	86,25	79,96	79,82	12,04	11,07	10,92
Kvantitet (1 000 ton) Quantity	42,03	44,67	41,89	26,33	24,25	24,25	3,61	3,26	3,21
S:a Storboskap³ Total Adult cattle³									
Antal (1 000-tal) 1 000 heads	428,96	390,84	390,32	249,68	252,06	258,74	35,92	34,55	34,51
Kvantitet (1 000 ton) Quantity	133,45	120,82	121,67	77,45	78,95	81,95	11,27	10,84	10,89

1) Ålder under 2 år. Age under 2 years.

2) Ålder över 2 år. Age above 2 years.

3) I Storboskap ingår stutar, tjurar, kvigor och kor. Adult cattle includes bullocks, bulls, heifers and cows.

Anm: I summorna kan ingå vissa mindre djurslag som inte redovisas i denna tabell. Note: The totals may include minor groups which are not presented separately in this table.

Källa: Regina-slakt (Jordbruksverkets slaktdatabas). Source: Regina-slaughter (Slaughter Database of Swedish Board of Agriculture).

3b. Slakt av större husdjur vid slakteri**3b. Slaughterings of livestock at slaughter houses**

	2011	2012	2013	Jan-aug Jan-Aug 2012	2013	2014	Aug Aug 2012	Aug Aug 2013	Aug Aug 2014
Slaktsvin <i>Fattening pigs</i>									
Antal (1 000-tal) <i>1 000 heads</i>	2 751,01	2 504,89	2 471,30	1 709,30	1 661,31	1 651,89	215,64	210,90	207,93
Kvantitet (1 000 ton) <i>Quantity</i>	244,10	222,68	223,38	152,59	151,06	151,68	18,90	18,76	18,42
Suggor <i>Sows</i>									
Antal (1 000-tal) <i>1 000 heads</i>	52,62	45,59	49,28	30,78	33,43	34,17	4,18	4,25	4,08
Kvantitet (1 000 ton) <i>Quantity</i>	8,73	7,57	8,57	5,24	5,80	5,95	0,72	0,73	0,71
Galtar <i>Boars</i>									
Antal (1 000-tal) <i>1 000 heads</i>	1,28	1,13	1,28	0,75	0,85	0,76	0,10	0,12	0,07
Kvantitet (1 000 ton) <i>Quantity</i>	0,21	0,19	0,21	0,12	0,14	0,12	0,02	0,02	0,01
Unggris <i>Young pigs</i>									
Antal (1 000-tal) <i>1 000 heads</i>	8,22	7,11	6,96	5,04	4,60	4,53	0,73	0,75	0,71
Kvantitet (1 000 ton) <i>Quantity</i>	0,30	0,24	0,24	0,17	0,16	0,16	0,02	0,03	0,02
Unggalt <i>Young boars</i>									
Antal (1 000-tal) <i>1 000 heads</i>	32,26	26,95	21,89	18,88	15,18	16,07	2,23	1,81	2,12
Kvantitet (1 000 ton) <i>Quantity</i>	2,74	2,29	1,92	1,62	1,33	1,42	0,19	0,16	0,18
S:a Svin <i>Total Pigs</i>									
Antal (1 000-tal) <i>1 000 heads</i>	2 845,39	2 585,66	2 550,71	1 764,86	1 715,45	1 707,49	222,89	217,83	214,96
Kvantitet (1 000 ton) <i>Quantity</i>	256,08	232,97	234,10	159,75	158,51	159,34	19,84	19,70	19,34
Häst <i>Horses</i>									
Antal (1 000-tal) <i>1 000 heads</i>	4,33	4,14	3,78	2,45	2,36	2,10	0,34	0,30	0,23
Kvantitet (1 000 ton) <i>Quantity</i>	1,33	1,16	1,07	0,68	0,67	0,59	0,09	0,08	0,06
Tackor och baggar <i>Sheep</i>									
Antal (1 000-tal) <i>1 000 heads</i>	33,06	34,84	34,68	16,55	15,51	15,08	4,13	4,02	3,18
Kvantitet (1 000 ton) <i>Quantity</i>	0,95	0,97	0,96	0,48	0,44	0,44	0,11	0,11	0,09
Lamm <i>Lambs</i>									
Antal (1 000-tal) <i>1 000 heads</i>	228,52	225,33	217,86	124,42	115,99	115,52	22,01	18,46	16,64
Kvantitet (1 000 ton) <i>Quantity</i>	4,11	4,06	3,94	2,31	2,16	2,19	0,40	0,34	0,31
S:a Får och lamm <i>Total Sheep</i>									
Antal (1 000-tal) <i>1 000 heads</i>	261,57	260,17	252,53	140,97	131,51	130,60	26,14	22,48	19,82
Kvantitet (1 000 ton) <i>Quantity</i>	5,07	5,03	4,89	2,79	2,60	2,63	0,51	0,45	0,40

Anm: I summorna kan ingå vissa mindre djurslag som inte redovisas i denna tabell. Note: The totals may include minor groups which are not presented separately in this table.

Källa: Regina-slakt (Jordbruksverkets slaktdatabas). Source: Regina-slaughter (Slaughter Database of Swedish Board of Agriculture).

4. Slakt av fjäderfä vid slakteri

4. Slaughtering of poultry at slaughter houses

	2011	2012	2013	Jan-juni Jan-June			Andra kvartalet Second quarter		
				2012	2013	2014	2012	2013	2014
Kyckling Chicken									
Antal (1000-tal) 1 000 heads	78 182,28	76 840,26	81 825,73	38 979,93	39 844,18	42 523,94	19 138,59	20 065,70	20 920,30
Kvantitet (1000 ton) Quantity	111,82	109,67	117,40	55,63	57,17	61,01	27,32	28,79	30,02
Höns Hens									
Antal (1000-tal) 1 000 heads	3 893,93	3 096,75	3 855,45	1 392,69	2 042,83	1 986,34	951,66	1 071,04	1 079,41
Kvantitet (1000 ton) Quantity	4,56	3,62	4,51	1,63	2,39	2,32	1,11	1,25	1,26
Kalkon Turkeys									
Antal (1000-tal) 1 000 heads	574,47	466,02	451,97	220,72	247,94	196,06	104,23	127,29	90,52
Kvantitet (1000 ton) Quantity	3,71	3,01	2,92	1,43	1,60	1,27	0,67	0,82	0,59

Anm.: Kasserade kycklingar ingår ej från år 2005, dessutom har vissa ändringar gjorts i underlaget. Note: Condemned poultry carcasses are not included from year 2005. Furthermore, the source material has been revised.

Källa: Livsmedelsverket. Source: National Food Administration.

5. Partihandelns invägning av ägg

5. Eggs delivered to wholesalers

	2011	2012	2013	Jan-aug Jan-Aug			Aug	Aug	Aug
				2012	2013	2014	2012	2013	2014
Kvantitet (1 000 ton) Quantity	91,7	97,8	103,4	65,3	69,5	66,2	8,7	9,1	8,1

Anm.: År 2013 uppskattas det att 20,0 % av saluförd kvantitet inte passerade Svenska Äggs medlemspackerier. Note: For 2013 it is estimated that 20,0 % of quantity sold did not go through Swedish Egg & Poultry Association.

Källa: Svenska Ägg. Source: Swedish Egg & Poultry Association.

6. Slakt av nötkreatur, svin samt får och lamm inom EU (1 000 ton)

6. Slaughtering of cattle, pigs and sheep within the EU (1 000 metric tons)

	Nötkreatur Cattle			Svin Pigs			Får och lamm Sheep and lambs		
	2011	2012	2013	2011	2012	2013	2011	2012	2013
Belgien <i>Belgium</i>	270,5	259,6	247,7	1 108,3	1 109,6	1 130,6	2,4	2,1	2,3
Danmark <i>Denmark</i>	102,2	96,9	97,4	1 718,4	1 603,7	1 589,4	1,5	1,7	1,6
Tyskland <i>Germany</i>	1 150,0	1 128,0	1 095,0	5 598,0	5 459,0	5 474,0	22,0	22,0	20,0
Grekland <i>Greece</i>	49,8	48,8	43,6	115,1	114,7	108,6	71,2	69,2	60,9
Spanien <i>Spain</i>	377,8	362,5	357,0	3 469,4	3 466,3	3 431,2	130,6	122,0	118,3
Frankrike <i>France</i>	1 527,1	1 447,4	1 375,2	1 998,3	1 957,4	1 938,8	85,3	83,0	80,0
Irland <i>Ireland</i>	545,7	494,7	516,9	233,7	241,5	239,3	48,1	53,7	57,5
Italien <i>Italy</i>	997,5	978,1	838,8	1 570,2	1 620,7	1 625,5	32,5	31,0	35,3
Luxemburg <i>Luxembourg</i>	8,8	8,4	7,9	9,5	10,4	10,9	0,0	0,0	0,0
Nederländerna <i>Netherlands</i>	343,9	336,8	337,9	1 347,2	1 331,7	1 307,0	12,9	13,1	12,1
Österrike <i>Austria</i>	220,7	221,1	227,2	543,8	529,8	528,2	7,5	7,6	7,7
Portugal <i>Portugal</i>	82,8	78,5	70,9	383,7	362,4	345,9	10,1	9,7	10,0
Finland <i>Finland</i>	82,4	80,2	80,2	201,8	192,8	194,5	0,9	0,9	0,9
Sverige <i>Sweden</i>	137,9	125,3	125,9	256,1	233,0	234,1	5,1	5,0	4,9
Storbritannien <i>United Kingdom</i>	935,1	882,1	847,1	805,7	824,7	832,9	289,2	275,8	290,1
Cypern <i>Cyprus</i>	3,9	4,5	4,3	55,2	51,7	48,7	2,6	3,1	3,0
Tjeckien <i>Czech Republic</i>	71,8	65,4	64,5	262,9	239,8	234,3	0,2	0,2	0,2
Estland <i>Estonia</i>	7,5	7,2	7,5	31,0	..	34,6	0,1	0,1	0,1
Ungern <i>Hungary</i>	25,6	24,3	22,2	387,3	346,0	336,7	0,2	0,2	0,3
Litauen <i>Lithuania</i>	40,9	39,8	36,5	58,9	58,9	67,0	0,1	0,1	0,1
Lettland <i>Latvia</i>	16,4	15,7	15,0	23,5	24,0	26,2	0,2	0,3	0,3
Malta <i>Malta</i>	1,1	1,1	1,1	7,3	5,7	5,9	0,1	0,1	0,1
Polen <i>Poland</i>	379,6	371,0	338,7	1 810,8	1 695,2	1 684,3	0,6	0,7	0,6
Slovenien <i>Slovenia</i>	35,3	32,7	31,8	23,0	21,0	19,0	0,1	0,1	0,1
Slovakien <i>Slovakia</i>	11,3	9,8	9,5	56,9	54,2	52,4	0,6	0,6	0,5
Bulgarien <i>Bulgaria</i>	4,1	4,8	5,1	48,2	48,8	52,1	0,8
Rumänien <i>Rumania</i>	23,7	22,9	23,5	263,3	282,1	308,5	4,1	2,2	3,2
EU-27	7 453,4	7 147,6	6 828,4	22 387,3	21 885,1	21 860,6	729,0	704,5	710,1

Källa: Eurostat. Source: Eurostat.

7. Mjölkinvägning inom EU

7. Milk delivered to dairies within the EU

	Kvantitet 1 000 ton <i>Quantity</i>			Fetthalt % <i>Fat content</i>			Proteinhalt % <i>Protein content</i>		
	2011	2012	2013	2011	2012	2013	2011	2012	2013
Belgien <i>Belgium</i>	3 101	3 072	3 474	4,07	4,11	4,09	3,38	3,40	3,40
Danmark <i>Denmark</i>	4 787	4 916	5 025	4,28	4,28	4,26	3,46	3,48	3,48
Tyskland <i>Germany</i>	29 339	29 702	30 301	4,13	4,14	4,13	3,41	3,41	3,41
Grekland <i>Greece</i>	638	664	652	3,91	3,90	3,88	3,30	3,30	3,30
Spanien <i>Spain</i>	5 950	5 997	5 981	3,66	3,68	3,66	3,23	3,24	3,22
Frankrike <i>France</i>	24 631	24 536	24 074	4,00	3,98	3,99	3,24	3,24	3,20
Irland <i>Ireland</i>	5 537	5 380	5 581	3,97	4,01	4,02	3,39	3,38	3,40
Italien <i>Italy</i>	10 260	10 004	9 657	3,76	3,78	3,79	3,35	3,37	3,37
Luxemburg <i>Luxembourg</i>	281	277	287	4,15	4,17	4,14	3,38	3,39	3,36
Nederländerna <i>Netherlands</i>	11 642	11 676	12 207	4,40	4,40	4,40	3,51	3,53	3,53
Österrike <i>Austria</i>	2 904	2 964	2 933	4,18	4,20	4,20	3,39	3,39	3,40
Portugal <i>Portugal</i>	1 837	1 855	1 777	3,79	3,80	3,81	3,26	3,26	3,27
Finland <i>Finland</i>	2 255	2 254	2 287	4,26	4,27	4,28	3,47	3,48	3,45
Sverige <i>Sweden</i>	2 850	2 861	2 870	4,20	4,22	4,26	3,41	3,42	3,42
Storbritannien <i>United Kingdom</i>	13 804	13 591	13 687	4,04	4,08	4,03	3,27	3,27	3,26
Cypern <i>Cyprus</i>	153	153	157	3,70	3,70	3,72	3,43	3,38	3,41
Tjeckien <i>Czech Republic</i>	2 366	2 446	2 377	3,88	3,86	3,89	3,38	3,39	3,40
Estland <i>Estonia</i>	624	665	706	4,02	3,99	4,03	3,37	3,37	3,38
Ungern <i>Hungary</i>	1 308	1 398	1 364	3,60	3,63	3,70	3,24	3,21	3,23
Litauen <i>Lithuania</i>	1 317	1 360	1 339	4,16	4,17	4,18	3,28	3,27	3,26
Lettland <i>Latvia</i>	662	718	736	4,23	4,18	4,10	3,32	3,33	3,26
Malta <i>Malta</i>
Polen <i>Poland</i>	9 296	9 843	9 921	4,02	4,03	4,04	3,22	3,26	3,25
Slovenien <i>Slovenia</i>	526	535	517	4,15	4,17	4,20	3,36	3,37	3,37
Slovakien <i>Slovakia</i>	811	851	827	3,79	3,79	3,85	3,30	3,37	3,37
Bulgarien <i>Bulgaria</i>	499	497	495	3,68	3,69	3,70	3,29	3,30	3,30
Rumänien <i>Rumania</i>	892	884	879	3,75	3,78	3,78	3,26	3,24	3,26
EU-27	138 272	139 099	140 111	3,99	4,00	4,01	3,34	3,35	3,35

Källa: Eurostat. Source: Eurostat.

Fakta om statistiken

Statistik avseende slakt, invägning av mjölk och mejeriproduktion samt invägning av ägg används för marknadsbedömningar inom jordbrukssektorn både i Sverige och inom EU. Den största delen av denna statistik regleras av följande rådsdirektiv och kommissionsbeslut:

- Europaparlamentet och Rådets förordning EG nr 1165/2008 av den 19 november 2008 om statistik över besättningar och om upphävande av rådets direktiv 93/23/EEG, 93/24/EEG och 93/25/EEG.
- Rådets direktiv 96/16/EG av den 19 mars 1996 om statistiska undersökningar av mjölk och mjölkprodukter.
- Kommissionens beslut 97/80/EG av den 18 december 1996 om tillämpningsföreskrifter till rådets direktiv 96/16/EG om statistiska undersökningar av mjölk och mjölkprodukter.

Detta omfattar statistiken

Statistiken i detta Statistiska meddelande ingår i Sveriges officiella statistik och utgörs av följande tre delar:

- Köttproduktion (djurslakt).
- Mjölkinvägning och mejeriproduktion.
- Invägning av ägg.

Populationerna utgörs av:

- Samtliga slakterier för slakt av nötboskap, svin, får, getter eller kycklingar.
- Samtliga mejerier för komjölk.
- Samtliga partihandelsföretag med invägning av ägg.

Redovisade *variabler* är följande:

- Antal slaktdjursbesiktningar d.v.s. antal hela och till hela omräknade halva kroppar.
- Besiktigade slaktdjur omräknat till kvantitet kött (vara med ben) i ton.
- Kvantitet invägd mjölk samt producerade kvantiteter mjölkprodukter.
- Fett- och proteinhalt i invägd mjölk.
- Kvantitet invägda ägg.

Så görs statistiken

Uppgifter om slakten av nötkreatur, svin, häst samt får och lamm rapporteras veckovis från alla slakterier i landet till Jordbruksverkets slaktdatabas. Statistiken baseras på uttag från denna databas.

Uppgifter om slakten av fjäderfä insamlas kvartalsvis från samtliga slakterier av Livsmedelsverket. Statistiken baseras på denna uppgiftsinsamling.

Statistiken avseende invägd mjölk och produktion av mjölkprodukter baseras på månadsvis insamlade uppgifter från landets mejerier.

Statistiken avseende invägd kvantitet ägg vid landets partihandelsföretag baseras på månadsvis insamlade uppgifter från ett urval av dessa företag.

Statistikens tillförlitlighet

Denna statistiks tillförlitlighet torde vara god, eftersom uppgiftsplikt gäller för berörda slakterier och mejerier och bortfallet är mycket lågt. När det gäller invägning av ägg saknas endast uppgifter från företag som sammanlagt svarar för ett fåtal procent.

Bra att veta

Jämförbarheten över tid är mycket god för de flesta uppgifter i denna statistik. Antalet uppgiftslämnande partihandelsföretag med invägning av ägg utökades i januari 2001, vilket medförde att invägd kvantitet ägg ökade med 6-7 %.

Annan statistik

Längre serier publiceras som en Excel-fil och kan hämtas på Jordbruksverkets webbplats www.jordbruksverket.se.

Elektronisk publicering

Detta statistiska meddelande finns kostnadsfritt åtkomligt på Jordbruksverkets webbplats www.jordbruksverket.se under Ta del av statistiken samt på SCB:s webbplats www.scb.se under Jord- och skogsbruk, fiske.

Mer information om statistiken och dess kvalitet ges i en särskild [Beskrivning av statistiken](#).

In English

Summary

Animal products - Annual and monthly statistics – 2014:08

If you would like to download the publication in PDF format, then please click on the link “Första sidan – I korta drag” above, then click on the link “Hela publikationen (PDF)”.

Increased slaughterings of pigs in January–August 2014

Slaughterings of pigs increased by 0.5 % in January–August 2014 compared with January–August 2013 and slaughterings of cattle by 3.4 % during the same period. The slaughtering of chickens increased by 6.7 % in January–June 2014 compared with January–June 2013. The quantity of milk delivered to dairies increased by 2.7 % and production of drinking milk decreased by 6.0 % in January–August 2014 compared with January–August 2013.

Figure A shows delivered quantity of milk to dairies month by month during the time period 2011–2014. Figure B and C illustrate monthly slaughterings of cattle and pigs respectively during the same period of time.

List of tables

Explanation of symbols	4
1. Milk delivered to dairies	4
2. Production at dairies (1 000 metric tons)	4
3a. Slaughterings of livestock at slaughter houses	5
3b. Slaughterings of livestock at slaughter houses	6
4. Slaughterings of poultry at slaughter houses	7
5. Eggs delivered to wholesalers	7
6. Slaughterings of cattle, pigs and sheep within the EU (1 000 metric tons)	7
7. Milk delivered to dairies within the EU	8